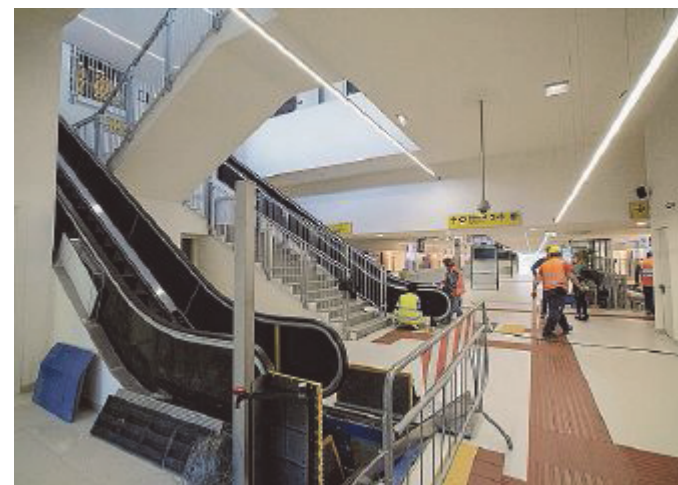
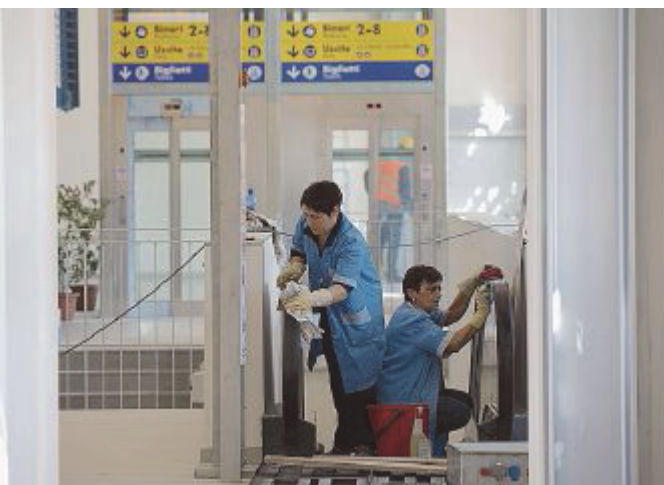
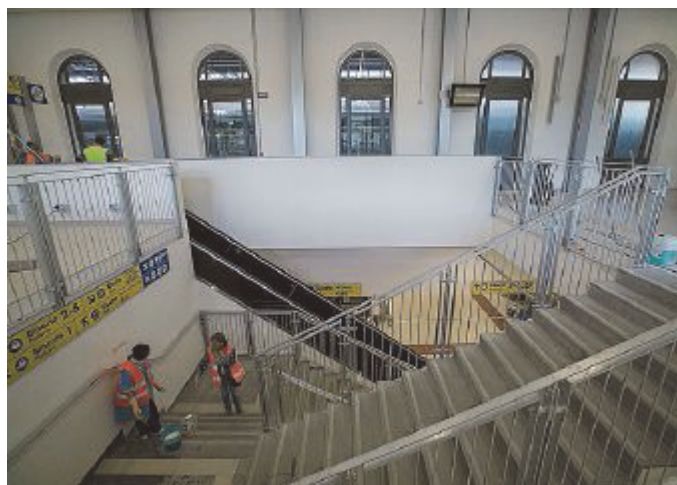


Parma

Delitti denunciati a Parma e provincia il 3 maggio

○ Furti di auto	0	○ Furti ai danni di esercizi commerciali	2	○ Rapine	0
○ Auto recuperate	0	○ Borseggi	1	○ Truffe	1
○ Furti a bordo di auto	6	○ Scippi	0	○ Persone indagate in stato di libertà	5
○ Furti in abitazione	3			○ Persone arrestate	2

*Fonte Prefettura



FOCUS

LA CITTA' CHE CAMBIA UN CANTIERE LUNGO SETTE ANNI

La nuova stazione in anteprima

Un mix di passato e futuro
Bella, moderna e tecnologica
senza cancellare la memoria
Domani l'inaugurazione



50

TELECAMERE

Tanti sono gli «occhi elettronici» disseminati nella nuova stazione.

Georgia Azzali

Un po' terminal aeroportuale. Un po' mall americano, con le vetrine dei negozi a cui buttare un occhio prima di partire. E al centro l'anima antica della storica facciata, ristrutturata sotto le direttive della Soprintendenza. Eccola, la nuova stazione di Parma: un mix di passato e futuro. Bella, moderna, tecnologica, ma senza cancellare la memoria. Con la forte impronta di Bohigas.

Comincerà domani all'alba il viaggio. Primi ticket alle 6, quando apriranno i battenti le biglietterie. E qualche ora dopo il taglio ufficiale del nastro. Un'avventura durata sette anni. Sette anni di cantieri, con alcuni stop che avevano fatto temere il peggio. Ora una corsa contro il tempo per rispettare i tempi. Anche ieri pomeriggio ingegneri, operai e addetti alle pulizie erano in servizio. Ultimi cavi da collegare, scale mobili da chiudere, dopo il collaudo, ponteggi da smontare. E ampi spazi da tirare a lucido. «Abbiamo lavorato a Pasqua, 25 aprile e 1° maggio, ma tutto sarà pronto», rassicura Gianpaolo Monteverti, responsabile dei lavori per il Comune. «Ci siamo: domani (oggi, ndr) verranno montate le obliterate, poi siamo a posto», conferma Davide Tosini dell'ufficio tecnico dell'Ati Bonatti-Di Vincenzo, le imprese che hanno realizzato l'opera.

Tre piani nella nuova stazione. O meglio: un primo livello, corrispondente all'edificio storico, un ammezzato e uno sotterraneo. Ed è da quest'ultimo che si potrà accedere più facilmente per poi raggiungere i tre-

ni. Da via Bottego è infatti già possibile scendere nel sottopassaggio, attraverso il nuovo viale Borsellino, che corre sul lato destro del piazzale, guardando la stazione, ed è parallelo a viale Falcone, sul versante opposto. Al sottopasso si potrà arrivare sia a piedi che in macchina. Oltre che con i bus. Per chi vorrà portare in auto qualcuno in stazione, sarà possibile fermarsi, in appositi spazi, giusto il tempo necessario a far scendere il passeggero. Sono stati tracciati anche stalli per i disabili che si facciano accompagnare. Chi, invece, deciderà di prendere un taxi, sarà fatto scendere sempre nel sottopassaggio, però sul lato di viale Falcone. Ma la hall di ingresso è uno spazio con entrate a porte scorrevoli sia da una parte che dall'altra. Un'area in cui sono stati ricavati anche locali per negozi, come ai livelli superiori. Almeno per un po', però, bisognerà aspettare per le attività commerciali, perché ancora devono essere definiti i contratti con Centostazioni o ultimati i trasferimenti dei negozi inseriti nella temporary station.

Comunque, qualunque mezzo scegliate, entrando dal piano sotterraneo avrete la possibilità di infilarvi in uno degli ascensori e arrivare direttamente ai binari dal 2 all'8. Solo il primo sarà raggiungibile entrando anche dall'edificio storico. Le biglietterie sono invece al piano ammezzato: entrando dal sottopasso, si potrà prendere l'ascensore, imboccare la scala mobile o salire semplicemente sui gradini per poter acquistare il ticket. Solo tre gli sportelli, ma a disposizione ci saranno anche



I parcheggi

Seicento posti tra pubblici e privati

■ Centinaia di posti auto previsti. Il parcheggio sotterraneo pubblico, da cui si accederà imboccando la rotatoria di via Europa, ne conta 220: è praticamente finito, ma per l'apertura si attende la gara per la concessione. Altri 380 posti privati, tra box e stalli, sono invece stati ricavati sotto la piazzetta in cui sorgono l'hotel e il complesso di abitazioni, uffici e negozi.

Le corriere

Il terminal? Nell'area sul lato di via Europa

■ Chi arriverà in pullman dalla provincia, verrà fatto scendere nell'area sul lato verso via Europa. Il terminal verrà però utilizzato molto probabilmente a partire dall'avvio del prossimo anno scolastico. I passeggeri, fatti scendere sotto le pensiline coperte, potranno poi facilmente entrare in stazione e arrivare ai binari utilizzando un comodo passaggio laterale.

quattro macchinette automatiche. Una volta fatto il biglietto, basterà una rampa di scale per sbarcare sui binari, oppure potrete prendere l'ascensore. E dall'arrivo in stazione alla partenza, un viaggio totalmente al coperto: un'ampia tettoia copre tutti i marciapiedi ai lati delle rotaie.

Comodo, il sottopassaggio. Ma chi volesse entrare dal «vecchio» edificio, potrà farlo. Poi scenderà a fare i biglietti e risalirà sui binari. Perché la struttura storica sarà soprattutto dedicata alle attività commerciali, con negozi al piano terra e un ristorante, molto probabilmente un fast-food, a quello superiore. «Davanti all'ingresso verranno messe anche le rastrelliere per le biciclette - spiega Monteverti -. Martedì, poi, i taxi verranno trasferiti nel sottopassaggio e potranno cominciare i lavori per la risistemazione della strada che passa davanti all'edificio storico».

E con le spalle rivolte alla struttura d'un tempo, ora lo sguardo può spaziare. Sul prato verde, fino alla statua di Bottego. Quasi «invisible» una volta, adesso pare ancora più maestosa e dà l'impressione di un tutt'uno con il muro in pietra scura che chiude il piazzale sui due lati. Il biglietto da visita della nuova stazione. E uno spazio che prosegue oltre il sottopassaggio. Là, dove prima c'erano capannoni dismessi di edilizia industriale, ora sorge una piazzetta con abitazioni, uffici e negozi su un lato e l'hotel 4 stelle NH sull'altro, divisi da un grande spiazzo verde. Il centro della città e la zona Nord uniti dalla nuova stazione. Un ponte. Non più un confine. ♦



Montelupo Oro

COMPRO ORO

e

ACQUISTIAMO ORO E ARGENTO

con pagamento immediato
massime quotazioni di mercato



Montelupo Gioielli

COLORNO - Via Roma, 31 - Tel. 0521.815283
S.SECONDO - Via Garibaldi, 110 - Tel. 0521.874362

Gioielleria, orificeria e orologeria
LANGHIRANO - V.XX Settembre, 7 - Tel. 0521.858511